

**PROGNOZA  
ODDZIAŁYWANIA NA ŚRODOWISKO  
SPORZĄDZONA  
DO  
PROJEKTU  
ZMIANY UCHWAŁY  
NR 209/XVI/16  
RADY MIEJSKIEJ WĘGLIŃCA  
Z DNIA 23 LUTEGO 2016 R.  
W SPRAWIE UCHWALENIA  
ZMIAN MIEJSCOWEGO PLANU  
ZAGOSPODAROWANIA  
PRZESTRZENNEGO  
WSI STARY WĘGLINIEC**

Opracowanie :  
mgr Lesław Witkowski  
mgr inż. Marcin Sławik  
mgr Katarzyna Witkowska

Strzelin, 2017 rok

## SPIS TREŚCI :

1. PRZEDMIOT I CEL OPRACOWANIA
2. PODSTAWY PRAWNE OPRACOWANIA PROGNOZY
3. POWIĄZANIA Z INNYMI DOKUMENTAMI
4. METODA SPORZĄDZENIA PROGNOZY
5. CHARAKTERYSTYKA USTALEŃ PROJEKTU PLANU
6. PROBLEMY OCHRONY ŚRODOWISKA ISTOTNE Z PUNKTU WIDZENIA REALIZACJI USTALEŃ PLANU
7. CELE OCHRONY ŚRODOWISKA USTALONE NA SZCZEBLU MIĘDZYNARODOWYM, WSPÓLNOTOWYM LUB KRAJOWYM
8. OCENA STANU I FUNKCJONOWANIA ŚRODOWISKA
  - 8.1 Położenie, morfologia
  - 8.2 Hydrografia
  - 8.3 Budowa geologiczna
  - 8.4 Warunki wodne
  - 8.5 Warunki glebowe
  - 8.6 Szata roślinna
  - 8.7 Warunki klimatyczne.
  - 8.8 Dotychczasowy sposób zagospodarowania i użytkowania terenu
  - 8.9 Stan ochrony prawnej zasobów przyrodniczych
  - 8.10 Stan ochrony prawnej zasobów kultury
  - 8.11 Stan ochrony prawnej wynikający z innych przepisów szczegółowych
9. SKUTKI DLA ŚRODOWISKA W WYNIKU REALIZACJI PLANU
  - 9.1 Wpływ na stan atmosfery
  - 9.2 Wpływ na rzeźbę terenu
  - 9.3 Wpływ na gleby
  - 9.4 Wpływ na kopaliny
  - 9.5 Wpływ na klimat lokalny
  - 9.6 Wpływ na warunki gruntowo-wodne
  - 9.7. Wpływ na ludzi
  - 9.8 Wpływ na zwierzęta i rośliny
  - 9.9 Wpływ na ekosystem
  - 9.10 Wpływ na krajobraz
10. OCENA USTALEŃ PLANU W KONTEKŚCIE UWARUNKOWAŃ PRZYRODNICZYCH I ZAGOSPODAROWANIA PRZESTRZENNEGO
11. IDENTYFIKACJA ZAGROŻEŃ STANOWIĄCYCH SKUTEK REALIZACJI USTALEŃ PLANU NA POSZCZEGÓLNE ELEMENTY ŚRODOWISKA PRZYRODNICZEGO
12. ROZWIĄZANIA MAJĄCE NA CELU ZAPOBIEGANIE, OGRANICZANIE LUB KOMPENSACJE PRZYRODNICZĄ NEGATYWNYCH ODDZIAŁYWAN NA ŚRODOWISKO
13. PROPOZYCJE ROZWIĄZAŃ ALTERNATYWNYCH DO ROZWIĄZAŃ USTALONYCH W PROJEKCIE PLANU MIEJSCOWEGO
14. TRANSGRANICZNE ODDZIAŁYWANIE NA ŚRODOWISKO
15. METODY ANALIZY SKUTKÓW REALIZACJI USTALEŃ PROJEKTU PLANU
16. STRESZCZENIE.

## **1. PRZEDMIOT I CEL OPRACOWANIA.**

Niniejsza prognoza została wykonana w związku z wymogami art. 51 ust. 1 ustawy z dnia 3 października 2008 r. o udostępnianiu informacji o środowisku i jego ochronie, udziale społeczeństwa w ochronie środowiska oraz o ocenach oddziaływania na środowisko (tekst jednolity Dz. U. z 2017r., poz. 1405, z późniejszymi zmianami).

Prognoza ma na celu przedstawienie wyników analiz i ocen do proponowanych ustaleń miejscowego planu zagospodarowania przestrzennego w aspekcie ochrony środowiska oraz skutków jakie mogą one spowodować w okresie realizacji ustaleń planu.

Projektem zmian planu miejscowego objęte są 2 tereny (dz. 146 i część dz. 584) znajdujące się w granicach obrębu geodezyjnego wsi Stary Węglińiec, o łącznej powierzchni ok. 0,8 ha..

Obszar zmian planu miejscowego jest aktualnie objęty ustaleniami miejscowego planu zagospodarowania przestrzennego wsi Stary Węglińiec zatwierdzonego uchwałą Nr 209/XVI/16 Rady Miejskiej Węglińca z dnia 23 lutego 2016 r. w sprawie uchwalenia zmian miejscowego planu zagospodarowania przestrzennego wsi Stary Węglińiec, opublikowaną w Dzienniku Urzędowym Województwa Dolnośląskiego z dnia 29 lutego 2016 r. poz. 1020.

Projekt zmian planu miejscowego przewiduje zmianę dotychczasowych funkcji: zabudowy zagrodowej (dz. 146) oraz ogrodów i sadów przydomowych (część dz. 584) na cele zabudowy mieszkaniowej jednorodzinnej i usługowej, mieszkaniowej jednorodzinnej oraz sadów i ogrodów.

Projekt zmiany uchwały nr 209/XVI/16 Rady Miejskiej Węglińca z dnia 23 lutego 2016 r. w sprawie uchwalenia zmian miejscowego planu zagospodarowania przestrzennego wsi Stary Węglińiec sporządzony został na podstawie uchwały podstawie uchwały nr 685/XXXIII/17 Rady Miejskiej Węglińca z dnia 25.07.2017 r. w sprawie przystąpienia do zmiany uchwały nr 209/XVI/16 Rady Miejskiej Węglińca z dnia 23 lutego 2016 r. w sprawie uchwalenia zmian miejscowego planu zagospodarowania przestrzennego wsi Stary Węglińiec.

Ustalenia rysunkowe projektu planu przedstawione zostały na załączniku graficznym w skali 1: 2000.

## **2. PODSTAWY PRAWNE OPRACOWANIA PROGNOZY**

Podstawami prawnymi niniejszej prognozy są obowiązujące ustawy i rozporządzenia, a w szczególności:

- 1) Ustawa z dnia 27 marca 2003 r. o planowaniu i zagospodarowaniu przestrzennym (tekst jednolity Dz. U. z 2017 r., poz. 1073, ze zmianami).
- 2) Ustawa z dnia 3 października 2008 r. o udostępnianiu informacji o środowisku i jego ochronie, udziale społeczeństwa w ochronie środowiska oraz o ocenach oddziaływania na środowisko (tekst jednolity Dz. U. z 2017r., poz. 1405, ze zm.).
- 3) Ustawa z dnia 27 kwietnia 2001 r. Prawo ochrony środowiska (tekst jednolity Dz. U. 2017, poz. 519, ze zmianami).
- 4) Ustawa z dnia 27 kwietnia 2001 r. o odpadach (tekst jednolity Dz. U. z 2013 poz. 21, ze zmianami).
- 5) Ustawa z dnia 18 lipca 2001 r. Prawo wodne (tekst jednolity Dz. U. z 2017 r., poz. 1121, ze zmianami).
- 6) Ustawa z dnia 3 lutego 1995 r. o ochronie gruntów rolnych i leśnych (tekst jednolity Dz. U. z 2017 r. poz. 1161).
- 7) Ustawa z dnia 16 kwietnia 2004 r. o ochronie przyrody (tekst jednolity Dz. U. z 2016 poz. 2134).
- 8) Ustawa z dnia 23 lipca 2003 o ochronie zabytków i opiece nad zabytkami (Dz. U. z 2014 r., poz. 1446, z późniejszymi zmianami).
- 9) Ustawa z dn. 21 marca 1985 r. o drogach publicznych (tekst jednolity Dz. U. z 2016 r., poz. 1440, ze zmianami).
- 10) Rozporządzenia Rady Ministrów z dnia 9 listopada 2010 r. w sprawie przedsięwzięć mogących znacząco oddziaływać na środowisko (tekst jednolity Dz. U. z 2016 r., poz. 71).

- 11) Rozporządzenie Ministra Środowiska z dnia 14 czerwca 2007 r. w sprawie dopuszczalnych poziomów hałasu w środowisku (tekst jednolity Dz. U. Nr z 2014 r., poz. 112, ze zmianami).

### **3. POWIĄZANIA Z INNYMI DOKUMENTAMI**

Projekt miejscowego planu zagospodarowania przestrzennego wsi Stary Węgliniec oraz prognozę oddziaływania na środowisko opracowano na podstawie:

1. zmiany studium uwarunkowań i kierunków zagospodarowania przestrzennego Miasta i Gminy Węgliniec przyjętej uchwałą nr 123/X/2015 Rady Miejskiej w Węglińcu z dnia 29 września 2015 r.
2. opracowania ekofizjograficznego sporządzonego na potrzeby projektu zmiany studium uwarunkowań i kierunków zagospodarowania przestrzennego miasta i gminy Węgliniec - opracowanie PPU Witkowski & Sławik s.c. Strzelin, 2014 r.
3. miejscowego planu zagospodarowania przestrzennego wsi Stary Węgliniec zatwierdzonego uchwałą Nr 209/XVI/16 Rady Miejskiej Węglińca z dnia 23 lutego 2016 r. w sprawie uchwalenia zmian miejscowego planu zagospodarowania przestrzennego wsi Stary Węgliniec, opublikowaną w Dzienniku Urzędowym Województwa Dolnośląskiego z dnia 29 lutego 2016 r. poz. 1020.
4. „Inwentaryzacja przyrodnicza Województwa Jeleniogórskiego. Węgliniec” Opracowanie „FULICA” praca zbiorowa pod kierunkiem W. Jankowskiego, Wrocław 1996 r.
5. „Inwentaryzacja zasobów środowiska fizycznego, obiektów i walorów przyrodniczo-krajobrazowych. Miasto i Gmina Węgliniec”. Opracowanie wykonane przez Zespół Pracowni Autorskich (Katarzyna Pohobiełko i Grażyna Polanica), Bolesławiec – Jelenia Góra 1996 r.,
6. Innych dostępnych materiałów archiwalnych dotyczących stanu środowiska przyrodniczego w aspekcie obowiązujących przepisów prawnych.

### **4. METODA SPORZĄDZENIA PROGNOZY.**

Opracowanie prognozy poprzedziła wizja terenu pozwalająca ocenić cechy terenu, stopień degradacji, jego użytkowanie, aktualny stan środowiska oraz podatność na degradację.

W niniejszej prognozie wykorzystano wcześniejsze opracowania:

- 1) prognozę oddziaływania na środowisko sporządzoną do projektu zmiany studium uwarunkowań i kierunków zagospodarowania przestrzennego miasta i gminy Węgliniec - opracowanie PPU Witkowski & Sławik s.c. Strzelin, 2015 r.
- 2) prognozę oddziaływania na środowisko sporządzoną do projektu miejscowego planu zagospodarowania przestrzennego wsi Stary Węgliniec zatwierdzonego uchwałą Nr 209/XVI/16 Rady Miejskiej Węglińca z dnia 23 lutego 2016 r. w sprawie uchwalenia zmian miejscowego planu zagospodarowania przestrzennego wsi Stary Węgliniec, opublikowaną w Dzienniku Urzędowym Województwa Dolnośląskiego z dnia 29 lutego 2016 r. poz. 1020 – opracowanie PPU Witkowski & Sławik s.c. Strzelin, 2013 r.

W analizie stanu środowiska przyrodniczego na obszarze objętym planem wykorzystano opracowanie ekofizjograficzne sporządzone na potrzeby projektu zmiany studium uwarunkowań i kierunków zagospodarowania przestrzennego miasta i gminy Węgliniec - opracowanie PPU Witkowski & Sławik s.c. Strzelin, 2014 r.

W opracowaniu ustosunkowano się do przyjętych w projekcie planu założeń ochrony środowiska. Wskazano potencjalne zagrożenia oraz przedstawiono rozwiązania minimalizujące negatywny wpływ ustaleń planu na środowisko.

Prognozę oddziaływania na środowisko przedstawiono w zakresie, jaki umożliwia obecny stan informacji o środowisku przyrodniczym oraz przewidywanym zainwestowaniu i zagospodarowaniu terenu.

## 5. CHARAKTERYSTYKA USTALEŃ PROJEKTU PLANU.

Plan ustala następującą funkcję terenu:

- 1) zabudowa mieszkaniowa jednorodzinna - – oznaczona symbolem MN;
- 2) zabudowa mieszkaniowa jednorodzinna i usługowa – oznaczona symbolem MN/U;
- 3) sady i ogrody - oznaczone symbolem RO.

W zakresie infrastruktury technicznej i ochrony środowiska plan ustala:

3. Zaopatrzenie w wodę:
  - 1) zaopatrzenie w wodę przyłączami wodociągowymi wpiętymi do rozdzielczej sieci wodociągowej, zgodnie z przepisami odrębnymi;
  - 2) dopuszcza się korzystanie z własnych ujęć wody na działkach inwestorów wyłącznie dla zaspokojenia gospodarczych potrzeb gospodarstwa domowego.
4. Kanalizacja sanitarna:
  - 1) docelowo odprowadzenie ścieków systemem kanalizacji sanitarnej do oczyszczalni ścieków;
  - 2) dopuszcza się budowę indywidualnych urządzeń i systemów oczyszczania ścieków bytowych zgodnie z warunkami przepisów odrębnych.
5. Kanalizacja deszczowa:
  - 1) docelowo odprowadzenie wód opadowych i roztopowych z dróg (nawierzchni utwardzonych) kanalizacją deszczową, na warunkach określonych w przepisach odrębnych;
  - 2) odprowadzenie wód opadowych i roztopowych z połąci dachowych i nawierzchni utwardzonych w granicach poszczególnych działek: powierzchniowo, z zastosowaniem studni chłonnych na terenie własnym inwestora, do otwartych zbiorników odparowująco-retencyjnych lub do kanalizacji deszczowej;
  - 3) tereny, na których może dojść do zanieczyszczenia substancjami ropopochodnymi lub chemicznymi należy utwardzić i skanalizować.
6. Elektroenergetyka:
  - 1) zasilanie odbiorców z dystrybucyjnej sieci elektroenergetycznej;
  - 2) dopuszcza się w miarę potrzeb lokalizację stacji transformatorowych sytuowanych na terenach własnych inwestorów.
7. Zaopatrzenie w gaz:
  - 1) dostawa gazu z rozdzielczej sieci gazowej na warunkach określonych w przepisach odrębnych;
  - 2) dopuszcza się stosowanie indywidualnych zbiorników zaopatrzenia w gaz płynny, lokalizacja zbiorników i związanych z nimi instalacji zgodnie z wymogami przepisów odrębnych.
8. Zaopatrzenie w ciepło: z indywidualnych źródeł zaopatrzenia w ciepło, zgodnie z przepisami odrębnymi.
9. Telekomunikacja: dostęp do usług telekomunikacyjnych kablową lub radiową siecią telekomunikacyjną.
10. Usuwanie odpadów komunalnych: obowiązują zasady usuwania i utylizacji odpadów określone w przepisach odrębnych i gminnych.

W zakresie granic i sposobów zagospodarowania terenów lub obiektów podlegających ochronie plan ustala:

1. Ze względu na brak występowania w granicach obszaru objętego planem:
  - 1) terenów górniczych;
  - 2) obszarów szczególnego zagrożenia powodzią;
  - 3) obszarów osuwania się mas ziemnych;
  - 4) krajobrazów priorytetowych określonych w audycie krajobrazowym oraz w planach zagospodarowania przestrzennego województwa,
 nie ustala się wymagań dotyczących ww problematyki.

2. Ze względu na położenie obszaru objętego planem w granicach *Głównego Zbiornika Wód Podziemnych nr 317 „Niecka zewnętrznosudecka Bolesławiec”* oraz nr 315 *„Chocianów-Gozdnicza”* ustala się zakaz odprowadzania nieoczyszczonych ścieków do wód podziemnych, gruntów oraz wód otwartych (rowów).

W zakresie zasad ochrony środowiska, przyrody i krajobrazu kulturowego plan ustala:

1. Obszar objęty planem znajduje się w całości w granicach Specjalnego Obszaru Ochrony Ptaków – Dyrektywa Ptasia „Bory Dolnośląskie” – kod obszaru PLB020005, obowiązują szczególne procedury związane z lokalizacją inwestycji określone w przepisach odrębnych.
2. Działalność usługowa lub rzemieślnicza nie może powodować ponadnormatywnych obciążeń środowiska uciążliwościami w zakresie hałasu, wibracji, emisji zanieczyszczeń pyłowych i gazowych, zanieczyszczenia wód podziemnych i powierzchniowych, promieniowania elektromagnetycznego itp. poza granicami terenu do którego inwestor posiada tytuł prawny.
3. Ustala się zakaz prowadzenia działalności stwarzającej zagrożenie dla bezpieczeństwa publicznego, zdrowia i życia ludzi, oraz składowania na otwartym powietrzu pyłących lub stwarzających zagrożenie dla wód powierzchniowych i podziemnych surowców i materiałów masowych.
4. Ustala się jako dopuszczalne poziomy hałasu wartości określone w obowiązujących przepisach odrębnych:
  - 1) dla terenu zabudowy mieszkaniowej jednorodzinnej MN - jak dla zabudowy mieszkaniowej jednorodzinnej;
  - 2) dla terenu zabudowy mieszkaniowej jednorodzinnej i usługowej MN - jak dla zabudowy mieszkaniowo-usługowej.

Projekt zmian planu miejscowego przewiduje zmianę dotychczasowych funkcji: zabudowy zagrodowej (dz. 146) oraz ogrodów i sadów przydomowych (część dz. 584) na cele zabudowy mieszkaniowej jednorodzinnej i usługowej, mieszkaniowej jednorodzinnej oraz sadów i ogrodów. Parametry i wskaźniki kształtowania zabudowy oraz zagospodarowania terenu zostały dostosowane do aktualnie obowiązujących wymagań ustawy o planowaniu i zagospodarowaniu przestrzennym (tekst jednolity Dz. U. z 2017 r., poz. 1073, ze zmianami).

## **6. PROBLEMY OCHRONY ŚRODOWISKA ISTOTNE Z PUNKTU WIDZENIA REALIZACJI USTALEŃ PLANU**

Ustalenia planu dotyczą zatem terenów niezainwestowanych, położonych wśród istniejącej zabudowy wsi Stary Węgliniec.

Obszar objęty zmianą planu znajduje się w całości w granicach Specjalnego Obszaru Ochrony Ptaków – Dyrektywa Ptasia „Bory Dolnośląskie” (kod obszaru PLB020005) - obowiązują szczególne procedury związane z lokalizacją inwestycji określone w przepisach odrębnych.

Z punktu widzenia ochrony środowiska planowany sposób zagospodarowania terenów nie wpłynie negatywnie na elementy środowiska przyrodniczego.

Ww sposoby zagospodarowania terenów nie będą powodowały znaczących problemów w zakresie ochrony środowiska.

## **7. CELE OCHRONY ŚRODOWISKA USTALONE NA SZCZEBLU MIĘDZYNARODOWYM, WSPÓLNOTOWYM LUB KRAJOWYM.**

- 1) Dokumenty o znaczeniu międzynarodowym:
  - a) dyrektywa Rady 79/409/EWG z dnia 2 kwietnia 1979 r. w sprawie ochrony dzikiego ptactwa (Dz.U.U.E.L.79.103.1 z późn. zm.),

- b) dyrektywa Parlamentu Europejskiego i Rady 85/337/EWG z dnia 27 czerwca 1985 r. w sprawie oceny wpływu wywieranego przez niektóre przedsięwzięcia publiczne i prywatne na środowisko (Dz.U.U.E.L.85.175.40 z późn. zm.),
  - c) dyrektywa Rady 92/43/EWG z dnia 21 maja 1992 r. w sprawie ochrony siedlisk przyrodniczych oraz dzikiej fauny i flory (Dz.U.U.E.L.92.206.7 z późn. zm.),
  - d) dyrektywy Rady 96/62/WE z dnia 27 września 1996 r. w sprawie oceny i zarządzania jakością otaczającego powietrza (Dz.U.U.E.L.96.296.55 z późn. zm.),
  - e) dyrektywa Rady 1999/30/WE z dnia 22 kwietnia 1999 r. odnosząca się do wartości dopuszczalnych dla dwutlenku siarki, dwutlenku azotu i tlenków azotu oraz pyłu i ołowiu w otaczającym powietrzu (Dz.U.U.E.L.99.163.41 z późn. zm.),
  - f) dyrektywa Parlamentu Europejskiego i Rady 2001/42/WE z dnia 27 czerwca 2001 r. w sprawie oceny wpływu niektórych planów i programów na środowisko (Dz.U.U.E.L.01.197.30),
  - g) dyrektywa Parlamentu Europejskiego i Rady 2001/80/WE z dnia 23 października 2001 r. w sprawie ograniczenia emisji niektórych zanieczyszczeń do powietrza z dużych obiektów energetycznego spalania (Dz.U.U.E.L.01.309.1),
  - h) dyrektywa Parlamentu Europejskiego i Rady 2002/3/WE z dnia 12 lutego 2002 r. odnosząca się do ozonu w otaczającym powietrzu (Dz.U.U.E.L.02.67.14),
  - i) dyrektywa Parlamentu Europejskiego i Rady 2002/49/WE z dnia 25 czerwca 2002 r. odnosząca się do oceny i zarządzania poziomem hałasu w środowisku (Dz.U.U.E.L.02.189.12),
  - j) *VI Wspólnotowy Program Działań w Zakresie Środowiska Naturalnego* ustanowiony na mocy decyzji 1600/2002/WE Parlamentu Europejskiego i Rady z dnia 22 lipca 2002 r. przewidziany do realizacji na lata 2002 – 2012, wyznacza cztery główne i priorytetowe obszary związane z ochroną środowiska:
    - przeciwdziałanie zmianom klimatu,
    - działania w sprawie przyrody i różnorodności biologicznej,
    - działania w sprawie środowiska naturalnego, zdrowia i jakości życia,
    - zrównoważone wykorzystanie gospodarki zasobami naturalnymi i odpadami.
  - k) Europejska Strategia Zrównoważonego Rozwoju (czerwiec 2006 r.) mająca na celu stałą poprawę dobrobytu ludzkości poprzez podejmowanie działań w czterech niżej wymienionych obszarach:
    - ochrona środowiska naturalnego: rozwój gospodarczy bez niszczenia środowiska;
    - sprawiedliwość i spójność społeczna: tworzenie demokratycznego społeczeństwa dającego każdemu jednakowe szanse rozwoju;
    - dobrobyt gospodarczy: pełne zatrudnienie oraz stabilna praca;
    - wypełnianie obowiązków na arenie międzynarodowej: ogólnoswiatowa współpraca, a szczególnie pomoc krajom rozwijającym się w celu osiągnięcia zrównoważonego rozwoju na całym świecie.
- 2) dokumenty o znaczeniu krajowym (opracowanie na podstawie prognozy oddziaływania na Środowisko do Wojewódzkiego Programu Ochrony Środowiska, Wrocław 2009):
- a) II Polityka Ekologiczna Państwa:
    - zasada regionalizacji polityki ekologicznej i szczególnego podejścia do obszarów funkcjonalnych;
    - zintegrowane i proekologiczne zasady gospodarki wodnej;
    - ograniczenie uciążliwości produkcji (energo- i materiałochłonności) i kompleksowe porządkowanie gospodarki odpadami;
    - ograniczenie uciążliwości życia na obszarach zurbanizowanych;
  - b) Polityka Transportowa Państwa na lata 2001 – 2015 dla zrównoważonego rozwoju:

- zaspokajanie potrzeb w zakresie infrastruktury transportowej z uwzględnieniem ograniczeń środowiskowych, m.in. oceny wielkości zużycia nieodnawialnych zasobów środowiska i możliwości lokalizacyjnych na tle lokalnych ograniczeń;
  - podniesienie przestrzennych, ekologicznych i społecznych aspektów polityki transportowej do rangi ważnego czynnika kształtującego i realizacyjnego;
- c) Założenia Polityki Energetycznej do 2020 r. i Strategii Rozwoju Energetyki Odnawialnej :
- wzrost wykorzystania energii ze źródeł odnawialnych w bilansie paliwowo-energetycznym niektórych, szczególnie predysponowanych regionów kraju, do 7,5% w 2010 r. i do 14% w 2020 r. w strukturze zużycia pierwotnych nośników energii;
  - kształtowanie i ochrona środowiska przyrodniczego przez właściwe zarządzanie;
  - nadrzędność ochrony środowiska przyrodniczego w strukturze funkcji obszarów wiejskich, sprzyjająca likwidacji lub minimalizacji sytuacji konfliktowych występujących między funkcjami gospodarczymi a funkcjami ekologicznymi.
- d) Strategia Rozwoju Kraju (SRK) na lata 2007 – 2015, której nadrzędnym celem jest szeroko rozumiane podniesienie poziomu i jakości życia mieszkańców Polski – zarówno poszczególnych obywateli jak i rodzin, którego warunkiem ma być szybki oraz trwały rozwój gospodarczy.
- e) Narodowa Strategia Spójności 2007-2013 (Narodowe Strategiczne Ramy Odniesienia) określająca priorytety i obszary wykorzystania oraz system wdrażania funduszy unijnych: Europejskiego Funduszu Rozwoju Regionalnego (EFRR), Europejskiego Funduszu Społecznego (EFS) oraz Funduszu Spójności (FS) na lata 2007-2013; której celem nadrzędnym jest utworzenie warunków sprzyjających wzrostowi konkurencyjności polskiej gospodarki oraz stojących przed nią szans. Realizacja ma się odbywać za pośrednictwem Programów Operacyjnych (PO) zarządzanych przez Ministerstwo Rozwoju Regionalnego oraz 16 Regionalnych Programów Operacyjnych (RPO) zarządzanych przez zarządy poszczególnych województw (*Regionalny Program Operacyjny dla Województwa Dolnośląskiego na lata 2007-2013*).
- f) *„Strategia Rozwoju Województwa Dolnośląskiego do 2020 roku* uchwalona przez Sejmik Województwa Dolnośląskiego w dniu 30 listopada 2005 roku, której celem jest wskazanie niezbędnych dla obszaru Województwa Dolnośląskiego kierunków rozwoju gospodarczego i infrastrukturalnego. Dokument ten stanowi narzędzie do poprawy warunków życia mieszkańców Dolnego Śląska, m.in. poprzez zwiększanie ich zaangażowania w realizację zadań publicznych, a tym samym zwiększanie poczucia odpowiedzialności za harmonijny rozwój regionu.
- g) Wojewódzki Program Ochrony Środowiska Województwa Dolnośląskiego na lata 2008-2011 z uwzględnieniem lat 2012-2015,
- h) Regionalny Program Operacyjny Województwa Dolnośląskiego 2007-2013,
- i) Plan zagospodarowania przestrzennego województwa dolnośląskiego opracowany w latach 1999 – 2002 w Wojewódzkim Biurze Urbanistycznym we Wrocławiu, przyjęty uchwałą Sejmiku Województwa Dolnośląskiego w dniu 30 sierpnia 2002 roku.

Opracowany projekt zmiany miejscowego planu zagospodarowania przestrzennego wsi Stary Węgliniec nie narusza zasad określonych w ww dokumentach, tj. nie wpływa negatywnie na chronione elementy środowiska przyrodniczego (florę i faunę) oraz obszary NATURA 2000, nie spowoduje znaczącego, negatywnego wzrostu emisji zanieczyszczeń do atmosfery i ponadnormatywnego zwiększenia poziomu hałasu, sprzyja minimalizacji sytuacji konfliktowych występujących między funkcjami gospodarczymi a funkcjami ekologicznymi.



## **8. OCENA STANU I FUNKCJONOWANIA ŚRODOWISKA.**

### **8.1 Położenie, morfologia.**

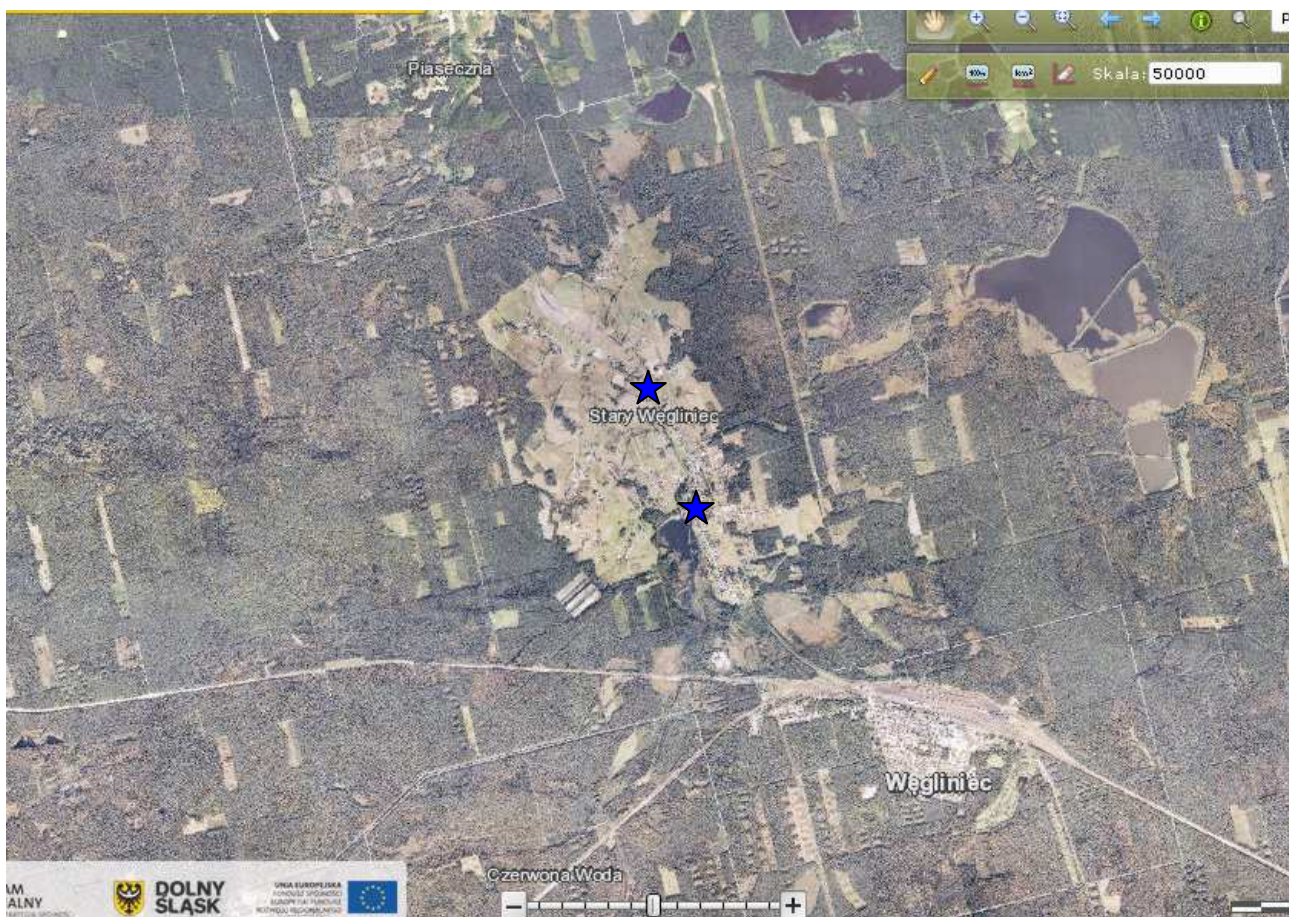
Wieś Stary Węgliniec położona jest w środkowej części gminy Węgliniec. Obszar objęty planem stanowią 2 tereny (dz. 146 i część dz. 584) o łącznej powierzchni ok. 0,8 ha. Tereny te są położone wśród istniejących zabudowy wsi Stary Węgliniec, przy drodze wojewódzkiej nr 296. Przez teren wsi Stary Węgliniec przebiega droga wojewódzka numer 296 oraz linia kolejowa Węgliniec – Żagań. Wokół wsi rozciągają się rozległe kompleksy leśne.

Teren objęty projektem miejscowego planu zagospodarowania przestrzennego w skali 1:2000 obejmuje tereny niezabudowane wsi Stary Węgliniec położone wśród

Ogólne nachylenie terenu jest w kierunku północnym. Występują tu stosunkowo mało urozmaicona rzeźba, teren jest płaski, o spadkach w granicach do 1%.

Powierzchnia terenu wsi Stary Węgliniec jest mało zróżnicowana. Stanowi ją równina poprzecinana niewielkimi obniżeniami związanymi z lokalnymi ciekami, w części południowej znajduje się rozległy zbiornik wodny tzw. Staw Tartaczny, powstały w końcu XV w., którego historia jest ściśle powiązana z początkami tej miejscowości.

Teren badań według podziału Polski na jednostki fizyczno - geograficzne jest położony w makroregionie Nizina Śląsko - Łużycka, mezoregionie Bory Dolnośląskie, często określanej jako Równina Węgliniecka. Pod względem geomorfologicznym teren jest uznawany jako pola zandrowe lub obszary zasypania wodno - lodowcowego, oraz określane jako wysoczyzna poligenetyczna przykryta utworami zandrowymi. Wymieniona forma spoczywa na cokole osadów mioceńskich. Powierzchnie akumulacji osadów rzecznych powstały w strefie ekstraglacialnej w czasie zlodowacenia środkowopolskiego stadiału Warty. Powierzchnie piaszczysto - żwirowe zostały nieznacznie przemodelowane przez procesy eoliczne w trakcie kolejnego zlodowacenia północnopolskiego. Istniejąca rzeźba jest wynikiem morfogenezy czwartorzędowej.



Ryc. 1 Położenie obszaru objętego planem  
(Źródło: <http://geoportal.dolnyślask.pl/>)

## 8.2 Hydrografia

Teren badań jest położony w zlewni rzeki Czarna Mała, stanowiącej dopływ Bobru. Cały teren jest odwadniany przez rzekę Czarną Małą przechodzącą osiowo przez teren opracowania i przez małe cieki stałe i okresowe. Teren badań charakteryzuje się ubogą siecią hydrograficzną z uwagi na przepuszczalne podłoże.

Wody opadowe są odprowadzane powierzchniowo głównie do cieków przechodzących przez teren opracowania, przy czym większość wód opadowych z uwagi na przepuszczalne podłoże wsiąka w grunt.

## 8.3 Budowa geologiczna.

Budowa geologiczna przedmiotowego terenu jest typowa dla powierzchni zasypania przez osady wodno-lodowcowe. Działalność człowieka nie doprowadziła do istotnych przeobrażeń budowy geologicznej w tym rejonie, z wyjątkiem nasypów antropogenicznych w rejonach zabudowy oraz w ciągach dróg i linii kolejowej.

Główne utwory budujące utwory zasypania lodowcowego to osady żwirowe, w części stropowej przykryte kilku metrową warstwą piasków. W stropie występują piaski drobne i średnie średnio zagęszczone o miąższość kilku metrów, do głębokości 40 metrów występuje jednolita warstwa żwirów. Piaski i żwiry są średnio zagęszczone o stopniu zagęszczenia  $ID = 0,4 - 0,5$ . Piaski to osady o różnej genezie złożone w trakcie prawdopodobnie dwóch zlodowaceń południowopolskiego i środkowopolskiego stadiału Odry. Osady występujące na powierzchni są okresu zlodowacenia ostatniego. Na głębokości 40 metrów występuje strop osadów trzeciorzędu wykształcony w postaci iłów z przewarstwieniami węgla brunatnego.

Mięszość utworów czwartorzędowych, wykształconych głównie w postaci piasków w stropie i żwirów wynosi, średnio w tym rejonie 40,0 metra. Piaski są przeważnie średnio zagęszczone. Na tej głębokości występuje miejscami strop ilów kamionkowych o miąższości 5,0 - 20,0 metrów.

W obrębie dolin piaski wodno - lodowcowe są przykryte warstwą mad holocenijskich o miąższości poniżej 1,0 metra. Mady są wykształcone w postaci piasków gliniastych w stanie twaroplastycznym i plastycznym. W części południowej obszaru objętego planem w rejonie tzw. Stawu Tartaczego występują rozległe podmokłości.

#### **8.4 Warunki wodne**

Woda gruntowa występuje w utworach przepuszczalnych poziomu zasypania na głębokości 1,0 - 2,5 metra, lokalnie płycej. Poziom ten tworzy jednolity system stagnacji i gromadzenia się wód gruntowych.

Z morfologii terenu można wnioskować, że spływ wód gruntowych ze znacznej części terenu odbywa się zgodnie z nieznacznym nachyleniem terenu w kierunku głównie północnym.

Stan obserwowany dotyczy stanu średniego. Większe wahania poziomu wody gruntowej wody gruntowej nie powinny wystąpić. Poziom ten nie ma charakteru użytkowego. Jakość wód tego poziomu uzależniona jest od czynników atmosferycznych i są one narażone na zanieczyszczenie. Głębszy poziom czwartorzędowy jest związany z występowaniem żwirów fluwioglacjalnych, Poziom ten nie jest izolowany. Zwierciadło jest swobodne i ma charakter swobodny. W obrębie obniżień dolinnych zwierciadło wody występuje na głębokości 0,5 - 1,0 metra i podlega znacznym wahaniom. W południowej części obszaru objętego planem, w rejonie tzw. Stawu Tartaczego, poziom wód gruntowych na obszarach podmokłych zbliża się do powierzchni terenu.

Główne użytkowe piętro wodonośne występuje w utworach czwartorzędowych. W utworach kredowych wody występują w postaci wód szczelinowych. Wieś Stary Węgliniec znajduje się w granicach:

- 1) GZWP nr 315 (Zbiornik Chocianów-Gozdnicza) – gromadzący wody poziomu czwartorzędowego, średnia głębokość ujęcia 60 m,
- 2) GZWP nr 317 (Niecka zewnętrznosudecka Bolesławiec) – gromadzący wody poziomu kredowego, średnia głębokość ujęcia 100 - 200 m,

#### **8.5 Warunki glebowe**

Na powierzchni zasypania utworzyły się gleby przeważnie murszowe z uwagi na płytko poziom wody gruntowej i obniżenie jej poziomu przy tworzących się torfach, Mursze wytworzyły się na piaskach luźnych.

Gleby murszowe- mineralne powstałe z płytkich torfów przez obniżenie poziomu wody gruntowej, płytkie wytworzone z piasków gliniastych, płytko podścielone piaskami luźnymi. Stosunki wodno – powietrzne mało korzystne, gleby okresowo nadmiernie przesuszane. Gleby wiosną nadmiernie słabo uwilgotnione Gleby posiadają dużą porowatość ogólną i znaczną pojemność wodną, bogate w substancję organiczną. Gleby zaliczane do kompleksu przydatności rolniczej żytniego słabego i żytniego dobrego.

W obrębie dolin powstały mady lekkie wytworzone z piasków gliniastych, płytko podścielone piaskami luźnymi. Stosunki wodno – powietrzne mało korzystne, gleby okresowo nadmiernie przesuszane. Kompleks przydatności rolniczej z uwagi na płytki poziom wody gruntowej użytki zielone średnie, miejscami słabe i bardzo słabe.

#### **8.6 Szata roślinna.**

Teren objęty opracowaniem jest położony na rozległej polanie śródleśnej. W jego granicach znajduje się stosunkowo niewiele obszarów leśnych, przy czym należy zwrócić uwagę na fakt, że granica zwartych kompleksów leśnych zaczyna się poza granicami planu.

Lasy w granicach planu występują w postaci niewielkich kompleksów, kęp, samosiejek i fragmentów dużego kompleksu leśnego.

Lasy należące do Nadleśnictwa Węglińiec są zaliczane do V Śląskiej Krainy Przyrodniczo - Leśnej, I Dzielnicy Równiny Dolnośląskiej, mezoregionu Borów Dolnośląskich.

Lasy te cechuje duże ubóstwo gatunkowe drzew i krzewów, co jest spowodowane ograniczeniem się do wysadzania jedynie głównych gatunków leśnych oraz szkodami wywoływanymi przez zwierzyńę. Głównym gatunkiem lasotwórczym jest sosna, co sprawia, że najpowszechniejszymi fitocenoząmi w tym rejonie są bory sosnowe. Ich rozprzestrzenienie się jest wynikiem warunków siedliskowych - ubogie gleby, brak warunków dla rozwoju bardziej wymagających drzew, brak warunków do rolniczego zagospodarowania. Dominacja sosny została utrwalona wraz z wprowadzeniem planowej gospodarki leśnej wraz ze zrębami zupełnymi i sztucznymi odnowieniami monokultur sosnowych.

Na terenie wsi Stary Węglińiec, w granicach obszaru objętego planem, nie występują pomniki przyrody ani inne formy i tereny objęte ochroną przyrodniczą.

### **8.7 Warunki klimatyczne.**

Warunki środowiskowe gminy w dużym stopniu uzależnione są od położenia geograficznego, z niego wynika odrębność danego regionu. W zależności od położenia kształtują się warunki przyrodnicze oraz klimatyczne danego obszaru.

Klimat Gminy Węglińiec, zaliczany jest do kategorii klimatów umiarkowanych o cechach przejściowych między klimatem morskim i kontynentalnym. Współwystępowanie morskich i kontynentalnych cech klimatu, jak również sporadyczny napływ mas powietrza arktycznego i zwrotnikowego, warunkują dość wysoką zmienność typów pogody w ciągu roku. W województwie dolnośląskim wyróżniono 8 regionów klimatycznych. Gmina Węglińiec należy do Regionu Zgorzeleckiego. Obszar ten leży w klimatycznym piętrze a –ciepłym. Jest najcieplejszym regionem sudeckim, ze średnią roczną temperaturą powietrza powyżej 8°C. Okres wegetacyjny rozpoczyna się w trzeciej dekadzie marca i trwa około 220 dni. Lato termiczne ( $T_d > 15^{\circ}\text{C}$ ) trwa około 90 dni i jest najdłuższe w Sudetach.

Dominującymi wiatrami są tu wiatry z kierunku zachodniego, z przewagą wiatrów południowo-zachodnich. Obszar gminy znajduje się w strefie znacznych rocznych opadów atmosferycznych. Roczna suma opadów wynosi 700 – 750 mm, przy czym najbardziej deszczowymi miesiącami są miesiące letnie. W okresie od maja do sierpnia spada około 45 % rocznego opadu. Najmniejsze opady przypadają na listopad i luty.

**8.8 Dotychczasowy sposób zagospodarowania i użytkowania terenu** nie wpłynął w istotny różnicowany sposób na środowisko przyrodnicze.

Teren objęty projektem planu jest fragmentem ekosystemu określanego często jako ekosystem rolny (agrosystem). Układy przyrodnicze w obrębie wsi Stary Węglińiec są zmienione w stosunku do układów naturalnych charakterystycznych dla tego terenu.

Na obszarze objętym planem nie występuje zagrożenie osuwiskami oraz zagrożenie powodziowe.

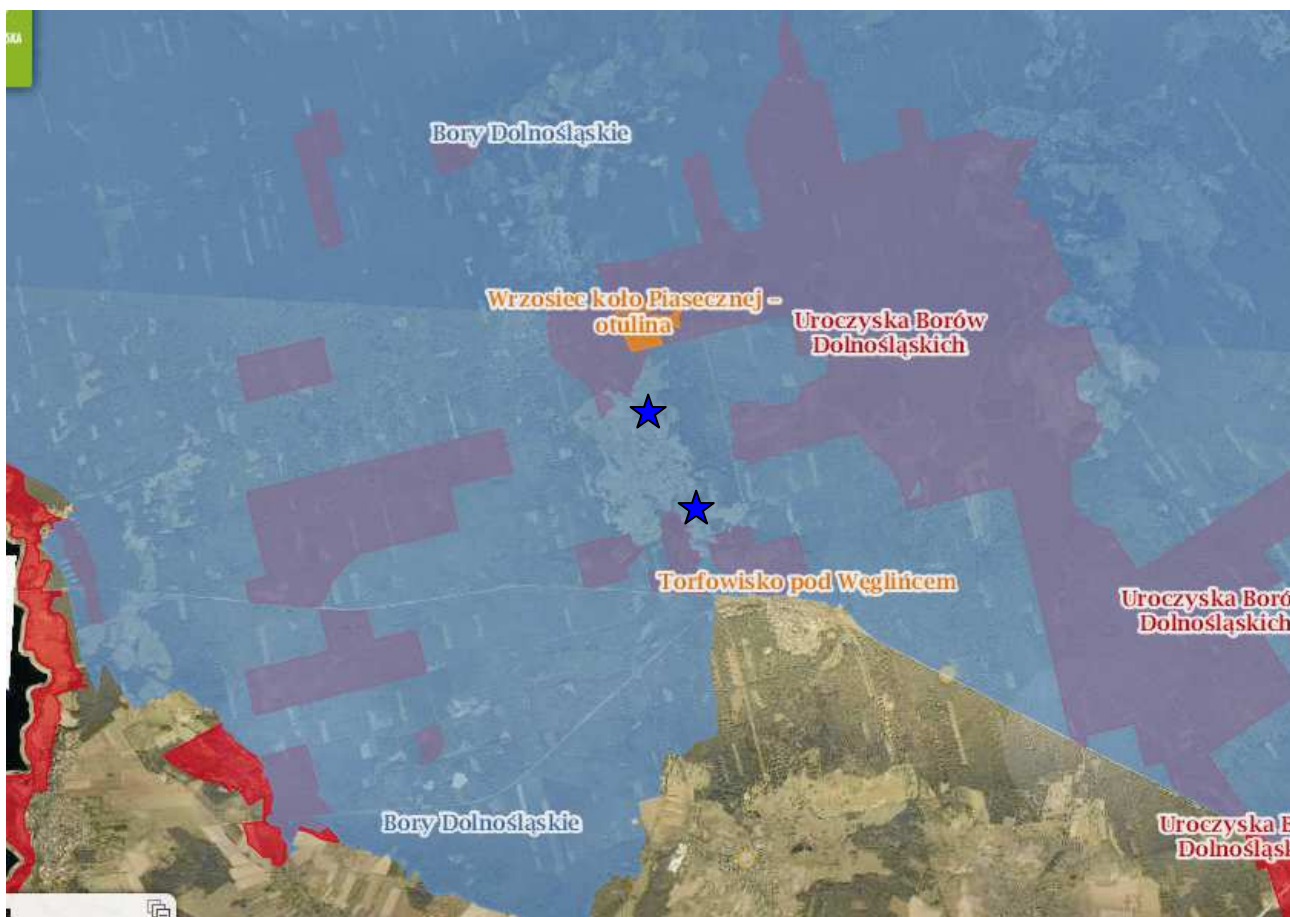
Na obszarze objętym planem dopuszczalne normy w zakresie zanieczyszczenia powietrza ani hałasu nie są przekraczane.

### **8.9 Stan ochrony prawnej zasobów przyrodniczych**

Obszar objęty projektem planu znajduje się w zasięgu Specjalnego Obszaru Ochrony Ptaków – Dyrektywa Ptasia „Bory Dolnośląskie” (kod obszaru PLB020005) - obowiązują szczególnie procedury związane z lokalizacją inwestycji określone w przepisach odrębnych.

W granicach planu nie występują stanowiska roślin chronionych ujęte w wykazie Wojewódzkiego Konserwatora Przyrody we Wrocławiu.





Ryc. 2. Położenie obszaru opracowania na tle obszarów sieci NATURA 2000.

Źródło: <http://geoserwis.gdos.gov.pl/mapy/>

### 8.10 Stan ochrony prawnej zasobów kultury

W obszarze objętym planem nie występują obiekty ujęte w rejestrze zabytków lub w ewidencji zabytków.

Na terenie planu nie występują również zlokalizowane stanowiska zabytków archeologicznych.

### 8.11 Stan ochrony prawnej wynikający z innych przepisów szczegółowych

**Ochrona zasobów wodnych** – teren objęty planem leży w obrębie:

- 1) GZWP nr 315 (Zbiornik Chocianów-Gozdnicza) – gromadzący wody poziomu czwartorzędowego, średnia głębokość ujęcia 60 m,
- 2) GZWP nr 317 (Niecka zewnętrzznosudecka Bolesławiec) – gromadzący wody poziomu kredowego, średnia głębokość ujęcia 100 - 200 m,

**Ochrona powietrza** – na terenie objętym planem ani w jego bezpośrednim sąsiedztwie nie występują źródła zanieczyszczeń powietrza powodujące ponadnormatywne wartości stężeń zanieczyszczeń w powietrzu.

Teren objęty planem nie jest zaliczony do obszarów zagrożonych hałasem, dopuszczalne wartości progowe hałasu, określone w Rozporządzeniu Ministra Środowiska z dnia 14 czerwca 2007 r. w sprawie dopuszczalnych poziomów hałasu w środowisku (Dz. U. Nr 120 z 2007 r., poz. 826) nie są tu przekraczane, zarówno w odniesieniu do dróg publicznych jak i zabudowy mieszkaniowej.

## 9. SKUTKI DLA ŚRODOWISKA W WYNIKU REALIZACJI PLANU.

Ustalenia analizowanego projektu planu docelowo zmięrają do przeznaczenia terenów niezabudowanych, na cele zabudowy mieszkaniowej jednorodzinnej, mieszkaniowej jednorodzinnej i usługowej oraz sadów i ogrodów.

Oceniając wpływ ustaleń planu na środowisko należy rozpatrywać to zagadnienie z punktu widzenia wpływu na poszczególne komponenty środowiska:

**9.1 Wpływ na stan atmosfery** – ustalenia projektu zmiany planu docelowo zmięrają do przeznaczenia terenów niezabudowanych, na cele zabudowy mieszkaniowej jednorodzinnej, mieszkaniowej jednorodzinnej i usługowej oraz sadów i ogrodów. Realizacja tych ustaleń w niewielkim stopniu zwiększy ilość potencjalnych emitatorów zanieczyszczeń powietrza oraz hałasu przy czym uciążliwości te na tle aktualnego stanu atmosfery nie będą jednak znacząco większe. Emisja zanieczyszczeń generalnie związana jest z ruchem pojazdów samochodowych (szczególnie ciężarowych podczas realizacji budów) oraz z bieżącym użytkowaniem zabudowy tj. z ogrzewaniem budynków oraz z ruchem pojazdów osobowych. Zakładając, że większość budynków ogrzewana będzie niskoemisyjnymi paliwami proekologicznymi, co postulowane jest w projekcie planu, emisja zanieczyszczeń nie będzie znacząca. Ruch pojazdów będzie odczuwalny proporcjonalnie do wzrostu liczby przyjeżdżających samochodów. Uciążliwości związane z zanieczyszczeniem atmosfery będą bardziej odczuwalne w sezonie jesienno-zimowym oraz podczas stanów inwersyjnych w atmosferze. Zwiększenie emisji zanieczyszczeń może być bardziej odczuwalne na terenach zabudowy mieszkaniowej. O ile ogrzewanie budynków mieszkalnych jest proporcjonalnie mniej uciążliwe, to przewidywana koncentracja pojazdów samochodowych mieszkańców może mieć stosunkowo zauważalny negatywny wpływ na stan atmosfery. Potencjalnym źródłem uciążliwości jest droga wojewódzka nr 296, przebiegająca przez wieś. Oddziaływanie to przejawia się głównie przez emisję hałasu i zanieczyszczeń do atmosfery, oraz zagrożenie dla bezpieczeństwa uczestników ruchu ze względu na znaczne natężenie ruchu pojazdów.

Wpływ skutków realizacji planu na stan atmosfery:

- a) bezpośrednio oddziaływania – bezpośrednie,
- b) okres trwania oddziaływania – długoterminowe, krótkoterminowe;
- c) częstotliwość oddziaływania – stałe, chwilowe;
- d) charakter zmian – niewielki;
- e) zasięg oddziaływania – miejscowy,
- f) trwałość przekształceń – odwracalna,
- g) intensywność przekształceń -mała.

**9.2 Wpływ na rzeźbę terenu** – zabudowa nowych terenów w niewielkim stopniu wpłynie na zmiany morfologii terenu i jego ukształtowanie. Tereny przeznaczone pod zabudowę nie są obecnie zainwestowane.

Prace ziemne związane z budową poszczególnych obiektów w granicach terenów przeznaczonych pod zabudowę (budynków, parkingów, obiektów infrastruktury technicznej) spowodują w ramach tych terenów niewielkie przemieszczenie mas ziemi (niwelacja terenu, wykopy pod fundamenty). Prace ziemne związane z budową dróg i infrastruktury technicznej (wodociągi, kanalizacja, itp.) będą miały minimalny wpływ na przekształcenia rzeźby terenu.

Wpływ skutków realizacji planu na rzeźbę terenu:

- a) bezpośrednio oddziaływania – bezpośrednie,
- b) okres trwania oddziaływania – stałe;
- c) częstotliwość oddziaływania – stałe;
- d) charakter zmian – bez znaczenia;
- e) zasięg oddziaływania – miejscowy,
- f) trwałość przekształceń – nieodwracalna,

g) intensywność przekształceń - nieistotna,

**9.3 Wpływ na gleby** - pod zabudowę przeznaczone są grunty rolne niskich klas bonitacyjnych, nie wymagające uzyskania nowej zgody Ministra Rolnictwa i Rozwoju Wsi na zmianę przeznaczenia na cele nierolnicze. Zabudowa terenu objętego planem nie spowoduje znaczących strat w prowadzonej gospodarce rolnej i leśnej.

Wpływ skutków realizacji planu na gleby:

- a) bezpośrednio oddziaływania – bezpośrednie,
- b) okres trwania oddziaływania – stały;
- c) częstotliwość oddziaływania – stała;
- d) charakter zmian – bez znaczenia;
- e) zasięg oddziaływania – miejscowe,
- f) trwałość przekształceń – nieodwracalne,
- g) intensywność przekształceń – nieistotna.

**9.4 Wpływ na kopaliny** – na terenie objętym planem nie występują udokumentowane złoża kopaliny, w związku z powyższym nie przewiduje się negatywnych skutków w tym zakresie. Oddziaływanie ustaleń planu w tym zakresie należy uznać za obojętne.

**9.5 Wpływ na klimat lokalny** – realizacja ustaleń planu nie wpłynie na warunki klimatu lokalnego. Ustalenia projektu zmiany planu docelowo zmierzają do przeznaczenia terenów niezabudowanych, na cele zabudowy mieszkaniowej jednorodzinnej, mieszkaniowej jednorodzinnej i usługowej oraz sadów i ogrodów. Przeznaczenie nowych terenów pod nową zabudowę w niewielkim stopniu wpłynie na warunki klimatu lokalnego. Na terenach przeznaczonych w planie pod nową zabudowę może występować zwiększenie ilości zanieczyszczeń spowodowane zwiększoną liczbą lokalnych źródeł ogrzewania budynków. Ilość zanieczyszczeń odprowadzanych do atmosfery będzie większa w przypadku stosowania opału stałego (węgiel lub koks). Natomiast stosowanie proekologicznych, niskoemisyjnych źródeł ciepła (wykorzystujących energię elektryczną, gaz olej opałowy) sprzyjać będzie zachowaniu korzystnych parametrów czystości atmosfery. Przewidywany sposób zagospodarowania może spowodować również wzrost hałasu. Budowa nowych budynków oraz związany z tym ruch samochodowy podniesie w stopniu minimalnym poziom hałasu. Potencjalnym źródłem uciążliwości jest ponadto droga wojewódzka nr 296, przebiegająca przez wieś Stary Węgliniec oraz linia kolejowa (użytkowana sporadycznie). Oddziaływanie to przejawia się głównie przez emisję hałasu i zanieczyszczeń do atmosfery.

Wpływ skutków realizacji planu na klimat lokalny:

- a) bezpośrednio oddziaływania – bezpośrednie, pośrednie,
- b) okres trwania oddziaływania – długoterminowe;
- c) częstotliwość oddziaływania – stała;
- d) charakter zmian – bez znaczenia;
- e) zasięg oddziaływania – miejscowy,
- f) trwałość przekształceń – odwracalne,
- g) intensywność przekształceń - nieistotna.

**9.6 Wpływ na warunki gruntowo-wodne** – realizacja ustaleń planu w niewielki sposób wpłynie na lokalne stosunki wodne. W zakresie inwestycji mieszkaniowych i usługowych przewiduje się stosunkowo małe powierzchnie zabudowy oraz większe nawierzchnie biologicznie czynne (ogródki, trawniki itp.).

Wieś Stary Węgliniec, nie jest zagrożona powodziowo. W południowej części obszaru objętego planem, na południe od Stawu Tartaczno, występują grunty stale podmokłe, bagienne.

Docelowo należy dążyć do maksymalnego odprowadzenia wód opadowych i roztopowych do zbiorczej kanalizacji deszczowej.

Wpływ skutków realizacji planu na warunki gruntowo-wodne:

- a) bezpośrednio oddziaływania – bezpośrednie,
- b) okres trwania oddziaływania – długoterminowe;
- c) częstotliwość oddziaływania – stałe;
- d) charakter zmian – niewielki;
- e) zasięg oddziaływania – miejscowe, lokalne,
- f) trwałość przekształceń – odwracalne,
- g) intensywność przekształceń – nieistotna.

**9.7 Wpływ na ludzi** – ustalenia projektu planu zakładają wprowadzenie zabudowy mieszkaniowej jednorodzinnej, mieszkaniowej jednorodzinnej i usługowej oraz sadów i ogrodów. Funkcje te, zakładające przebywanie na ich terenach ludzi, nie będą negatywnie wpływały na zdrowie ludzi.

Potencjalnym źródłem uciążliwości jest droga wojewódzka nr 296, przebiegająca przez centrum wsi Stary Węgliniec. Oddziaływanie to przejawia się głównie przez emisję hałasu i zanieczyszczeń do atmosfery, oraz zagrożenie dla bezpieczeństwa uczestników ruchu ze względu na znaczne natężenie ruchu pojazdów. Ustalenia planu nie wprowadzają przeznaczeń, które potencjalnie mogłyby znacząco negatywnie oddziaływać na ludzi.

Wpływ skutków realizacji planu na ludzi:

- a) bezpośrednio oddziaływania – bezpośrednie,
- b) okres trwania oddziaływania – długoterminowe,
- c) częstotliwość oddziaływania – stałe,
- d) charakter zmian – bez znaczenia;
- e) zasięg oddziaływania – miejscowe, lokalne,
- f) trwałość przekształceń – odwracalne,
- g) intensywność przekształceń – nieistotne.

**9.8 Wpływ na zwierzęta i rośliny** – obszar objęty planem obejmuje tereny obecnie niezabudowane praktycznie dostępne bez przeszkód. Poza istniejącą zabudową pojawia się zwierzyna polna: drobne ssaki, płazy, gady, ptaki i owady. Realizacja ustaleń planu na tych terenach może spowodować częściowe pogorszenie warunków i możliwości penetracji przez zwierzęta tych terenów. W związku z realizacją ustaleń planu nie przewiduje się likwidacji istniejącej zieleni.

Realizacja ustaleń planu spowoduje niewielkie pogorszenie warunków i możliwości penetracji tych terenów przez w/w zwierzęta.

Wpływ skutków realizacji planu na zwierzęta i rośliny:

- a) bezpośrednio oddziaływania – bezpośrednie, pośrednie,
- b) okres trwania oddziaływania – długoterminowe;
- c) częstotliwość oddziaływania – stałe;
- d) charakter zmian – bez znaczenia;
- e) zasięg oddziaływania – miejscowy,
- f) trwałość przekształceń – odwracalne,
- g) intensywność przekształceń – nieistotne.

**9.9 Wpływ na ekosystem** – realizacja ustaleń planu nie wpłynie generalnie w istotny negatywny sposób na warunki dotychczasowego funkcjonowania ekosystemu. Na terenach niezabudowanych położonych w bezpośrednim sąsiedztwie istniejącej zabudowy, zmiany te nie będą praktycznie odczuwane.

Wpływ skutków realizacji planu na ekosystem:

- a) bezpośrednio oddziaływania – bezpośrednie, pośrednie,
- b) okres trwania oddziaływania – długoterminowe,
- c) częstotliwość oddziaływania – stałe,
- d) charakter zmian – bez znaczenia;



- e) zasięg oddziaływania – miejscowy,
- f) trwałość przekształceń – odwracalne,
- g) intensywność przekształceń - nieistotne,

**9.10 Wpływ na krajobraz** – realizacja ustaleń planu w pewien sposób wpłynie na krajobraz wsi Stary Węgliniec. Zabudowa nowych terenów przeznaczonych pod zabudowę będzie miała niewielki wpływ na zmiany wyglądu krajobrazu. Należy przy tym założyć, że wprowadzona z czasem zieleń towarzysząca zabudowie wpłynie kompensująco i korzystnie na skutki realizacji ustaleń planu.

Wpływ skutków realizacji planu na krajobraz:

- a) bezpośrednio oddziaływania – bezpośrednie,
- b) okres trwania oddziaływania – długoterminowe,
- c) częstotliwość oddziaływania – stałe,
- d) charakter zmian – bez znaczenia;
- e) zasięg oddziaływania – miejscowe, lokalne,
- f) trwałość przekształceń – odwracalne,
- g) intensywność przekształceń – nieistotne.

**9.11 Wpływ na zabytki** – w obszarze objętym planem nie występują obiekty wpisane do rejestru zabytków lub ujęte w ewidencji zabytków, a także obszary wskazane do objęcia ochroną w postaci stref ochrony konserwatorskiej „B” i „OW”. W granicach planu nie występują również stanowiska archeologiczne.

Ustalenia planu nie wprowadzają przeznaczeń, które potencjalnie mogłyby negatywnie oddziaływać na zabytki.

Wpływ skutków realizacji planu na zabytki:

- a) bezpośrednio oddziaływania – pośrednie,
- b) okres trwania oddziaływania – długoterminowe,
- c) częstotliwość oddziaływania – stałe,
- d) charakter zmian – bez znaczenia;
- e) zasięg oddziaływania – miejscowe,
- f) trwałość przekształceń – odwracalne,
- g) intensywność przekształceń – nieistotne.

### **9.12 Wpływ na cele i przedmiot ochrony obszarów NATURA 2000**

Obszar objęty projektem planu nie jest objęty granicami terenów chronionych na podstawie przepisów szczególnych. Przedmiotowy teren znajduje się w zasięgu:

Bory Dolnośląskie (kod obszaru PLB020005) - Bory Dolnośląskie obejmują jeden z największych w Polsce zwartych kompleksów leśnych. Bory leżą w dorzeczu Odry, a główna rzeka regionu jest Bóbr, do którego uchodzą Kwisa, Czarna Wielka i Czarna Mała. Dominują tu ubogie, piaszczyste siedliska borowe. Drzewostan budują bory sosnowe z ubogim runem, które stanowi wrzos i borówki. W piętrze podszytu występują jedynie żarnowiec i jałowiec. Dominującym gatunkiem jest sosna z domieszką dębów, brzozy, buka oraz jodły i świerka. Na żyzniejszych siedliskach występują płaty borów mieszanych i fragmenty lasów liściastych: buczyn i gradów. Na terenie obszaru stwierdzono występowanie 19 lęgowych gatunków ptaków wymienionych w Załączniku I Dyrektywy Ptasiej. 9 gatunków ptaków zostało umieszczonych na liście ptaków zagrożonych w Polskiej czerwonej księdze zwierząt. Bory są najważniejszą w południowo-zachodniej części Polski ostoją bielika, cietrzewia i głuszca.

Dla terenów znajdujących się w granicach obszaru NATURA 2000 projekt zmiany planu przewiduje docelowo zmierzając do przeznaczenia terenów niezabudowanych, na cele zabudowy mieszkaniowej jednorodzinnej, mieszkaniowej jednorodzinnej i usługowej oraz sadów i ogrodów. Rozwój zabudowy odbywać się będzie wśród istniejącej zabudowy wsi Stary Węgliniec i gruntów

położonych wśród tej zabudowy. Kierunki rozwoju przestrzennego wsi Stary Węgliniec przewidują zachowanie cennych siedlisk oraz miejsc występowania chronionej fauny (owadów, gadów, płazów ssaków i ptaków) w obecnym ekstensywnym użytkowaniu, w szczególności związanych z przedmiotem ochrony obszarów Natura 2000. Miejsca stanowiące potencjalne konflikty (np. wzdłuż cieków oraz większych zbiorników wodnych) są wskazane, jako tereny rolne lub leśne z zakazem zabudowy.

Biorąc pod uwagę przedmiot ochrony ww obszarów sieci NATURA 2000 tj. w szczególności podmokłe siedliska oraz występujące tu gatunki ptaków wymienionych w Załączniku I Dyrektywy Ptasiej (9 gatunków ptaków zostało umieszczonych na liście ptaków zagrożonych w Polskiej czerwonej księdze zwierząt; bory są najważniejszą w południowo-zachodniej części Polski ostoją bielika, cietrzewia i głuszca) należy przyjąć, że potencjalne negatywne oddziaływanie ustaleń studium na przedmiot ochrony ww obszarów NATURA 2000 będzie nieznaczne.

Teren objęty planem z uwagi na istniejące zagospodarowanie i poziom jego przekształcenia, ukształtowanie terenu, budowę geologiczną, warunki wodne i glebowe oraz stan higieny atmosfery należy uznać za mało wrażliwy i odporny na degradację.

## **10. OCENA USTALEŃ PLANU W KONTEKŚCIE UWARUNKOWAŃ PRZYRODNICZYCH I ZAGOSPODAROWANIA PRZESTRZENNEGO**

Istniejące uwarunkowania przyrodnicze nie stanowią ograniczeń dla realizacji ustaleń w zakresie określonym w projekcie zmiany planu.

Ustalenia analizowanego planu zagospodarowania mogą w niewielkim stopniu wprowadzić zmiany stanu środowiska przyrodniczego.

## **11. IDENTYFIKACJA ZAGROŻEŃ STANOWIĄCYCH SKUTEK REALIZACJI USTALEŃ PLANU NA POSZCZEGÓLNE ELEMENTY ŚRODOWISKA PRZYRODNICZEGO**

Realizacja ustaleń może mieć wpływ na środowisko korzystny, neutralny, lub uciążliwy.

Realizacja ustaleń może mieć wpływ na środowisko korzystny, neutralny, lub uciążliwy.

### **I. Obszary, na których prognozowane skutki realizacji ustaleń planu są obojętne dla stanu środowiska przyrodniczego.**

- **RO** – sady i ogrody przydomowe. Skutki realizacji ustaleń planu nieznacznie wzbogacą wartości środowiska przyrodniczego. W układzie ekologicznym takie zagospodarowanie terenów jest korzystne, ma też korzystny wpływ na estetykę terenu tworząc zielone otoczenie zabudowy, wpływając korzystnie na walory klimatu lokalnego.

### **II. Obszary, na których prognozowane skutki realizacji ustaleń planu są negatywne dla środowiska.**

- **MN/U** - tereny zabudowy mieszkaniowej jednorodzinnej i usługowej. Skutki realizacji ustaleń planu są dla środowiska uciążliwe w stopniu małym. Uciążliwości usług zróżnicowane w zależności od prowadzonej działalności. Zagrożeniami są: zniszczenie pokrywy glebowej (nawierzchni naturalnej), możliwa emisja zanieczyszczeń do atmosfery (związana z lokalnymi systemami ogrzewania) i wzrost natężenia hałasu. Tereny generują powstawanie ścieków i odpadów. Skala potencjalnych uciążliwości stosunkowo niewielka.
- **MN** - tereny zabudowy mieszkaniowej jednorodzinnej. Skutki realizacji ustaleń planu są dla środowiska uciążliwe w stopniu małym. Większe zagęszczenie zabudowy (wskutek wydzielania mniejszych działek). Zagrożeniami są: zniszczenie pokrywy glebowej (nawierzchni naturalnej), możliwa emisja zanieczyszczeń do atmosfery (związana z lokalnymi systemami ogrzewania) i wzrost natężenia hałasu. Tereny generują powstawanie ścieków i odpadów. Skala potencjalnych uciążliwości stosunkowo niewielka.

## **12. ROZWIĄZANIA MAJĄCE NA CELU ZAPOBIEGANIE, OGRANICZANIE LUB KOMPENSACJE PRZYRODNICZĄ NEGATYWNYCH ODDZIAŁYWAN NA ŚRODOWISKO**

Analizując całokształt zagadnień przyrodniczych w rejonie objętym projektem planu można stwierdzić, że podane w planie zamierzenia uwzględniają w znacznym zakresie zasady ochrony środowiska, wykluczając możliwość powstania istotnego negatywnego oddziaływania na środowisko. Generalnie należy stwierdzić, że ingerencja tego typu w środowisko, które już dotychczas zostało znacznie przekształcone nie spowoduje negatywnych skutków dla walorów lokalnego środowiska przyrodniczego.

W celu eliminacji możliwości powstania potencjalnych negatywnych skutków realizacji ustaleń planu na środowisko przyrodnicze należy:

- włączyć planowaną zabudowę do kanalizacji sanitarnej z odprowadzeniem ścieków do oczyszczalni ścieków.
- utwardzić nawierzchnie parkingów i zneutralizować zanieczyszczenia ropopochodne przed ich odprowadzeniem do kanalizacji deszczowej.
- stosować w ogrzewaniu proekologiczne źródła ciepła tj. bazującego na energii elektrycznej, oleju opałowym lub gazie, lub energii odnawialnej.

## **13. PROPOZYCJE ROZWIĄZAŃ ALTERNATYWNYCH DO ROZWIĄZAŃ USTALONYCH W PROJEKCIE PLANU MIEJSCOWEGO.**

Planowane przeznaczenie jest zgodne z obowiązującym studium uwarunkowań i kierunków zagospodarowania przestrzennego Gminy Węglińiec.

Rozpatrując możliwości rozwiązań alternatywnych dla zagospodarowania terenu można przyjąć:

- 1) pozostawienie dotychczasowego użytkowania terenu.
- 2) przeznaczenie terenów na inny rodzaj zabudowy.

Obszar zmiany planu jest aktualnie objęty ustaleniami miejscowego planu zagospodarowania przestrzennego wsi Stary Węglińiec zatwierdzonego uchwałą Nr 209/XVI/16 Rady Miejskiej Węglińca z dnia 23 lutego 2016 r. w sprawie uchwalenia zmian miejscowego planu zagospodarowania przestrzennego wsi Stary Węglińiec, opublikowaną w Dzienniku Urzędowym Województwa Dolnośląskiego z dnia 29 lutego 2016 r. poz. 1020.

Pozostawienie terenu objętego zmianą planu w dotychczasowym użytkowaniu zachowa stan istniejący bez zmian. Odstąpienie od przeznaczeń określonych w obowiązującym planie miejscowym mogłoby skutkować roszczeniami odszkodowawczymi adresowanymi do Gminy Węglińiec.

Przeznaczenie terenów na inne cele inwestycyjne było by niezgodne ze studium uwarunkowań i kierunków zagospodarowania przestrzennego Gminy Węglińiec.

## **14. TRANSGRANICZNE ODDZIAŁYWANIE NA ŚRODOWISKO.**

Z uwagi na położenie terenu objętego projektem planu transgraniczne oddziaływanie na środowisko nie występuje.

## **15. METODY ANALIZY SKUTKÓW REALIZACJI USTALEŃ PROJEKTU PLANU**

Skutkiem realizacji ustaleń zmiany planu miejscowego wsi Stary Węglińiec będzie zmiana sposobu użytkowania części terenów objętych planem, a użytkowanych obecnie rolniczo. W oparciu o ustalenia planu będą mogły być realizowane: zabudowa mieszkaniowa jednorodzinna, zabudowa mieszkaniowa jednorodzinna i usługowa, sady i ogrody.

W odniesieniu do monitorowania skutków realizacji mpzp na przedmiotowym terenie nie jest wymagane zastosowanie szczególnych procedur. Zgodnie z obowiązującymi przepisami w zakresie ochrony środowiska, Prawa wodnego, przepisów ochrony sanitarnej oraz obowiązujących przepisów gminnych na bieżąco może być monitorowany stan czystości powietrza oraz emisji hałasu. Spośród

zalecanych działań należy wymienić kontrolę zastosowania szczelnych zbiorników bezodpływowych, wyegzekwowanie ich szczelności zbiorników i zapewnienia okresowego wywozu ścieków do oczyszczalni przez specjalistyczne przedsiębiorstwo oraz okresowe badania stanu czystości powietrza oraz emisji hałasu. Kontrole takie powinny mieć miejsce nie rzadziej niż raz na 2 lata.

Niezależnie od ww działań zgodnie z art. 32 ustawy z dnia 27 marca 2003 r. o planowaniu i zagospodarowaniu przestrzennym wójt dokonuje analizy zmian w zagospodarowaniu przestrzennym gminy oraz ocenia postępy w opracowywaniu planów miejscowych co najmniej raz w czasie kadencji rady gminy. Rada Gminy podejmuje uchwałę w sprawie aktualności studium i planów miejscowych, a w przypadku uznania ich za nieaktualne, w całości lub w części, podejmuje działania zmierzające do zmiany studium lub planu miejscowego. Ocenę zmian w zagospodarowaniu przestrzennym należy wykonać, co najmniej raz na 4 lata.

Niezależnie od ww wymagań proponuje się przeprowadzenie monitoringu skutków realizacji ustaleń planu w terminie nie dłuższym niż 5 lat od uchwalenia mpzp. W trakcie przeprowadzania monitoringu realizacji ustaleń planu należy m.in. przeanalizować sytuacje konfliktogenne związane z zagospodarowywaniem i użytkowaniem terenów. W przypadku stwierdzenia konfliktów należy podjąć działania zmierzające do wyegzekwowania od zarządzających uciążliwymi obiektami zachowania norm środowiskowych zgodnie z wymogami przepisów odrębnych. W trakcie realizacji ustaleń planu zaleca się ponadto prowadzenie okresowego monitoringu stanu klimatu akustycznego obiektów przeznaczonych na stały pobyt ludzi, w celu określenia potencjalnych zagrożeń i uciążliwości w tych obiektach.

Analizą skutków realizacji inwestycji należy objąć rozwój zabudowy, w tym jego wpływ na zanieczyszczenie środowiska i wpływ na poszczególne elementy środowiska przyrodniczego.

Podczas monitoringu należy zwrócić uwagę na to, czy podczas realizacji inwestycji są wykorzystywane rozwiązania mające na celu zapobieganie, ograniczanie lub kompensację przyrodniczą negatywnych oddziaływań na środowisko.

## **16. STRESZCZENIE.**

Prognozę oddziaływania na środowisko sporządzono do projektu zmiany miejscowego planu zagospodarowania przestrzennego wsi Stary Węgliniec w celu określenia potencjalnych skutków realizacji ustaleń planu na środowisko przyrodnicze oraz wskazania możliwych zagrożeń oraz sposobów ich uniknięcia. Prognoza opisuje stan środowiska przyrodniczego oraz możliwe zmiany w poszczególnych komponentach środowiska: stan atmosfery, rzeźbę terenu, gleby, kopaliny, klimat lokalny, warunki gruntowo-wodne, ludzi, zwierzęta i rośliny, ekosystem oraz krajobraz.

Projektem zmian planu miejscowego objęte są 2 tereny (dz. 146 i część dz. 584) znajdujące się w granicach obrębu geodezyjnego wsi Stary Węgliniec, o łącznej powierzchni ok. 0,8 ha.

Obszar objęty projektem planu znajduje się w granicach Specjalnego Obszaru Ochrony Ptaków – Dyrektywa Ptasia „Bory Dolnośląskie” (kod obszaru PLB020005) - obowiązują szczególnie procedury związane z lokalizacją inwestycji określone w przepisach odrębnych.

W granicach planu nie występują stanowiska roślin chronionych ujęte w wykazie Wojewódzkiego Konserwatora Przyrody we Wrocławiu.

Wskazane negatywne skutki dla środowiska przyrodniczego w związku z realizacją ustaleń planu takie jak: zniszczenie warstwy glebowej, wzrost hałasu, wzrost zanieczyszczenia powietrza mogą zostać ograniczone przez: budowę kanalizacji sanitarnej, ograniczenie do minimum wprowadzania zanieczyszczeń do atmosfery (stosując paliwa gazowe, olej opałowy lub energię elektryczną).

mgr Lesław Witkowski

## OŚWIADCZENIE

Oświadczam, jako kierujący zespołem Pracowni Projektowo-Usługowej „Witkowski & Sławik” s.c. w składzie: mgr Lesław Witkowski i mgr inż. Marcin Sławik, sporządzającym prognozę oddziaływania na środowisko do **projektu zmiany uchwały nr 209/XVI/16 Rady Miejskiej Węglińca z dnia 23 lutego 2016 r. w sprawie uchwalenia zmian miejscowego planu zagospodarowania przestrzennego wsi Stary Węglińiec**, że spełniam wymagania, o których mowa w art. 74a ust. 2 pkt 1 lit b ustawy z dnia 3 października 2008 r. o udostępnianiu informacji o środowisku i jego ochronie, udziale społeczeństwa w ochronie środowiska oraz o ocenach oddziaływania na środowisko (tekst jednolity Dz. U. z 2017r., poz. 1405) tj. ukończyłem w 1982 r. magisterskie studia na Wydziale Nauk Przyrodniczych Uniwersytetu Wrocławskiego na kierunku Geografia.

Jednocześnie spełniam warunki określone w art. 74a ust. 2 pkt 2 ustawy z dnia 3 października 2008 r. o udostępnianiu informacji o środowisku i jego ochronie, udziale społeczeństwa w ochronie środowiska oraz o ocenach oddziaływania na środowisko (tekst jednolity Dz. U. z 2016r., poz. 353) tj. ukończyłem jednolite studia magisterskie i posiadam co najmniej 5-letnie doświadczenie w pracach w zespołach przygotowujących prognozy oddziaływania na środowisko i brałem udział w przygotowaniu co najmniej 5 prognoz oddziaływania na środowisko.

Niniejsze oświadczenie składam świadomy odpowiedzialności karnej za złożenie fałszywego oświadczenia.

*mgr Lesław Witkowski*